

KUBRIC  
EMERGING TECH



Gold Partner

# Conoce más acerca de la oferta de software para manejo de inventarios

Julio, 2025

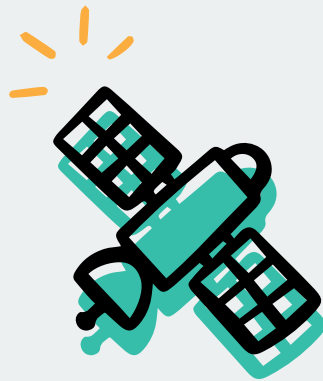


TRANSFORM

RUN

ANALYZE

PROTECT



# Panorama General



k u b r i c . c o m . m x

# Introducción

Una gestión competente del inventario es la columna vertebral del éxito de cualquier empresa basada en el comercio. ¿Cuántos productos vende? ¿Cuántos tiene disponibles de cada producto? ¿Cuántos tendrá la semana que viene, el mes que viene o el año que viene?

No son preguntas sencillas y se complican a medida que crece su negocio. Sin embargo, saber responderlas puede ser un factor decisivo a la hora de decidir a qué velocidad se produce el crecimiento, o si llega a producirse.

Afortunadamente, para el empresario moderno no faltan aplicaciones y plataformas diseñadas para reducir la complejidad de la gestión del inventario. Siga leyendo para obtener una visión general de dos de los sistemas de gestión de inventario más populares. Odoo y Zoho Inventory.

## Comparación de funciones

En este documento, vamos a comparar Odoo y Zoho Inventory, con el fin de analizar las diferencias clave y similitudes entre las dos plataformas. Esto se hace con el propósito de ayudar a los lectores a entender mejor cada plataforma, armándolos con el conocimiento necesario para tomar una decisión informada sobre cuál es la adecuada para sus necesidades específicas.

Esta comparación tendrá en cuenta una serie de factores, como la funcionalidad, el precio y la facilidad de uso. Para simplificar la comparación, hemos incluido gran parte de los datos en una serie de tablas que permitirán a los lectores determinar fácilmente las características de cada plataforma.

# Odoo

Odoo se fundó en Bélgica en 2005, y originalmente se conocía como TinyERP. Hoy en día, Odoo ofrece un conjunto completo de herramientas de software de gestión empresarial que sigue creciendo. Odoo cuenta actualmente con 19 oficinas ubicadas en 14 países diferentes. En 2022, Odoo cambió a una estructura de precios simplificada que proporciona acceso a todas las aplicaciones de Odoo por una única tarifa «por usuario».

“ Porque empleados increíbles  
merecen un software increíble ”



12+

millones de usuarios



80+

apps



5k+

socios



3.6k+

colaboradores

# Zoho

Fundada originalmente en 1996 como AdventNet, Inc, la empresa pasó a llamarse Zoho Corporation en 2009. Zoho tiene su sede en la India y oficinas en nueve países de todo el mundo. Ofrece diversos productos de gestión empresarial, como una plataforma CRM y una suite ofimática. En 2015, Zoho lanzó Zoho Inventory, un sistema de gestión de inventario.

“El trabajo de su vida, impulsado por  
el trabajo de la nuestra”



80+

millones de usuarios



40+

apps



700+

socios



17k+

colaboradores

# Por qué Odoo está siendo comparado con Zoho Inventory (no Zoho One)

Aquellos familiarizados con la oferta de Zoho ya saben que Zoho Inventory se puede comprar como un producto independiente, o como parte de la suscripción Zoho One, que incluye una variedad de diferentes aplicaciones de Zoho. A los efectos de este documento, la versión independiente de Zoho Inventory se comparará con la plataforma completa de Odoo, con algunas referencias a la oferta de Zoho One, cuando sea necesario. Las razones de esta decisión se describen a continuación.

Aunque cada empresa ofrece una versión gratuita de su software, la versión gratuita de Odoo proporciona acceso completo a toda la aplicación Inventory. Por otro lado, la versión gratuita de Zoho Inventory sólo proporciona acceso parcial a la aplicación Inventory, con funcionalidad completa bloqueada detrás de un sistema de suscripción escalonada.

Además, Odoo permite a los suscriptores elegir entre la versión gratuita de una aplicación o pagar una cuota de suscripción para acceder a todas las aplicaciones. Zoho Inventory se puede pagar sin obtener acceso a otras aplicaciones Zoho, que están disponibles mediante la suscripción a Zoho One, o pagando por cada aplicación adicional individualmente.

En resumen, Odoo es un producto independiente que cuesta una sola cuota para acceder a toda la plataforma, incluyendo Odoo Inventory. En el caso de Zoho, sin embargo, Zoho Inventory es un producto independiente. Pagar por él no da acceso a ninguna aplicación adicional. Por estas razones, creemos que tiene sentido utilizar Zoho Inventory para esta comparación. También se proporcionarán algunos detalles sobre Zoho One, cuando sea necesario o pertinente.

En su mayor parte, este white paper proporciona un análisis de la versión de pago de Odoo y la versión de pago de Zoho Inventory. Si se hace referencia a la versión gratuita de cualquiera de estas aplicaciones, se indicará explícitamente.

# Código abierto<sup>!</sup> vs. Software de código cerrado



Posiblemente la mayor diferencia entre Odoo y Zoho Inventory es el hecho de que la plataforma Odoo está disponible en formatos de código abierto y con licencia, mientras que cada aplicación Zoho es un software de código cerrado. Esta es una diferencia que trasciende la simple funcionalidad de cada plataforma, hablando de la filosofía de diseño inherente sobre la que se construyen.

En pocas palabras, decir que un software es de código abierto significa que los usuarios tienen acceso a su código fuente. Esto proporciona una transparencia total al usuario, permitiéndole ver los componentes básicos sobre los que se construye el software.

También significa que los usuarios pueden hacer los cambios que consideren oportunos en el software, lo que les permite darle la forma que deseen. Esto puede ser algo tan sencillo como cambiar el color de un banner, o tan complicado como crear una aplicación completamente nueva dentro de una plataforma.

El software de código abierto también permite aprovechar los cambios realizados por otros usuarios. Esto abre todo un nuevo mundo de posibilidades, permitiendo la colaboración con otros para aprender sus estrategias y soluciones, y mostrarles lo que has descubierto y creado.

En algunos casos, el software de código abierto puede ser incluso más seguro que el de código cerrado. Esto se debe a que hay más gente mirando el código porque está disponible libremente, lo que significa que es más probable que se encuentren vulnerabilidades. Permitir a los usuarios cambiar el código por sí mismos también significa que esas vulnerabilidades pueden corregirse más rápidamente.

Por supuesto, utilizar software de código cerrado también tiene sus ventajas. Por ejemplo, el desarrollador del software se encarga de todo lo relacionado con su funcionamiento. Las correcciones de errores y las nuevas funciones se aplican simplemente con cada actualización posterior. Además, aunque la seguridad no es algo sobre lo que los usuarios tengan control, tampoco es algo de lo que tengan que preocuparse, ya que se deja en manos del desarrollador.

Zoho, y otras plataformas de código cerrado, no proporcionan la flexibilidad que ofrece el software de código abierto. Esto está bien para aquellos que no quieren hacer personalizaciones en el software por el que están pagando, pero también los limita a sus características incorporadas.

Odoo, por otro lado, ofrece lo mejor de ambos mundos: una versión Community de código abierto que se puede adaptar a cualquier necesidad, así como una versión Enterprise con licencia. Vale la pena señalar que Odoo Enterprise, aunque no es tan flexible como su contraparte Community, todavía permite una profunda personalización a través de la oferta de Odoo Studio. Esto proporciona un nivel de flexibilidad que no se encuentra en la mayoría del software de código cerrado.

## Ecosistema de apps

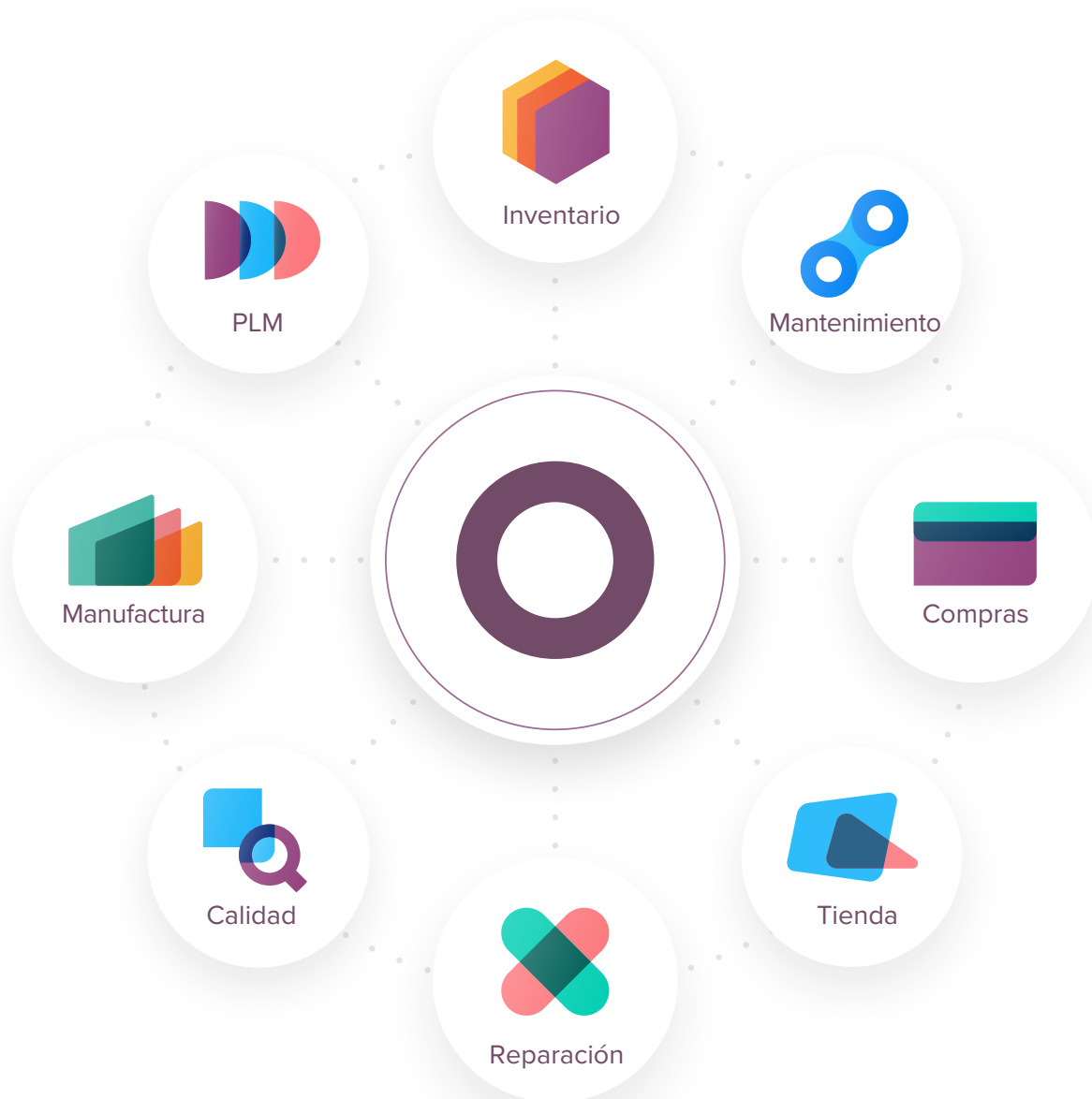
Al elegir una plataforma de gestión de inventario, otro factor a tener en cuenta es si la plataforma forma parte o no de un ecosistema de aplicaciones más amplio. Esto incluye la variedad de aplicaciones adicionales disponibles para los usuarios, así como la forma en que esas aplicaciones se integran y sincronizan entre sí.

Además de Zoho Inventory, Zoho tiene una amplia variedad de otras aplicaciones que componen una suite completa de gestión empresarial. Esto incluye aplicaciones dedicadas a CRM, contabilidad, marketing, recursos humanos y más.

Sin embargo, Zoho requiere que los suscriptores paguen una cuota adicional por cada aplicación, o compren su suscripción completa Zoho One. Con Odoo, el pago de una suscripción da acceso a todas las aplicaciones disponibles, junto con las aplicaciones adicionales que se añadan en el futuro. Esto proporciona una plataforma de gestión empresarial completa que es capaz de crecer junto con una empresa. Por ejemplo, puede empezar utilizando sólo Odoo Inventario, pero si alguna vez necesita una aplicación CRM que se integre con ella, ya tiene acceso a Odoo CRM. Simplemente descárguelo desde la aplicación Apps, y comience a usarlo de inmediato.





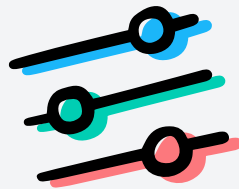


Si tiene previsto utilizar varias aplicaciones, otro factor a tener en cuenta es la integración entre ellas. Esto incluye asegurarse de que los datos de una aplicación reflejan lo que se encuentra en todas las demás, así como la funcionalidad entre aplicaciones, como tener productos de inventario vinculados automáticamente a órdenes de venta que los incluyen.

Mientras que los usuarios de Zoho pueden sincronizar datos a través de múltiples aplicaciones Zoho, esta integración es menos que perfecta, y requiere la entrada del propietario de la cuenta para configurar. Por ejemplo, para tener Zoho CRM sincronizado con Zoho Inventory, la integración debe ser configurada manualmente.

Odoo, por otro lado, es una solución completamente holística, con docenas de aplicaciones que trabajan juntas a la perfección sin necesidad de integración manual o sincronización regular. Desde el momento en que se empieza a utilizar Odoo, los datos de una aplicación están siempre actualizados con el resto de la plataforma, y reflejará siempre lo que muestra otra aplicación.

Si una aplicación de inventario independiente cumple con todos sus requisitos, entonces la capacidad de integrarla con aplicaciones diseñadas para otras tareas puede no ser un punto de venta crítico. Sin embargo, si lo que busca es una plataforma que pueda crecer con sus necesidades, entonces formar parte de un ecosistema de aplicaciones más amplio es, sin duda un factor a tener en cuenta..



# Comparación

# de funciones



## Odoo

## Zoho Inventory

### General

Panel de inventario	✓	✓
Chat integrado	✓	Sólo a partir de 199 dólares
UoM Conversión	✓	Sólo a partir de 199 dólares
Creador de sitios web	✓	Sólo con Zoho One
Multidivisa básica	✓	Sólo a partir de 79 dólares
Multidivisa para cada contacto	✓	Sólo a partir de 299 dólares
Firma electrónica	✓	✓
API externa	✓	✓

### Almacén

Almacenes	Ilimitados	2-15 <sup>1</sup>
Rastreo del número de serie	✓	Sólo a partir de 129 dólares
Rastreo de lotes	✓	Sólo a partir de 129 dólares
Pedidos pendientes	✓	✓
Módulo de recolección	✓	✗
Lista de opciones	✓	Sólo a partir de 199 dólares
Activar operaciones mediante códigos de barras	✓	✗
Integración de la fabricación	✓	✗
Pronóstico	✓	✗
Plazos de entrega	✓	✗

<sup>1</sup> Depende del nivel de precios de Zoho Inventory.



## Odoo

## Zoho Inventory

### Ventas

Órdenes de ventas	Ilimitado	50-25,000 por mes <sup>1</sup>
Integración de CRM	✓	✓
Portal del cliente	✓	✓
Factura de importes parciales	✓	✓
Devoluciones	✓	✓
Dropshipping	✓	✓
Notas de crédito	✓	✓
Integración con Shopify	Requiere App de terceros	✓
Integración con expedidores	✓	✓
Seguimiento postembarque	Requiere App de terceros	✓

### Compras

Órdenes de compra	Ilimitado	20-15,000 por mes <sup>1</sup>
Facturas	Ilimitado	20-15,000 por mes <sup>1</sup>
Portal del vendedor	✓	Sólo a partir de 129 dólares
Reordenación automática	✓	✓
Aprobación de compra	✓	✓
Pagos a proveedores	✓	✓

<sup>1</sup> Depende del nivel de precios de Zoho Inventory.



## Odoo

## Zoho Inventory

### Analítica

Registros	Unlimited	5 millones, y sólo en 399 nivel y superiores
Informes personalizados	✓	Sólo a partir de 399 dólares
Cuadros de mando personalizados	✓	Sólo a partir de 399 dólares
Exportar informes	✓	Sólo a partir de 399 dólares
Métricas financieras	✓	Sólo a partir de 399 dólares

### Soporte

Asistencia por eMail	24 horas al día x 5 días/semana	8 h/día x 5 días/semana <sup>2</sup>
Asistencia telefónica gratuita	24 horas al día x 5 días/semana	8 h/día x 5 días/semana, sólo para planes de pago <sup>2</sup>
Documentación del producto	✓	✓
Foros comunitarios	✓	✓

<sup>2</sup> Por una tarifa adicional de 49 \$/mes, 490 \$/año, o el 20% de la tarifa de suscripción a Zoho Inventory, el soporte por correo electrónico y gratuito está disponible 24 horas al día durante 5 días a la semana.

# Interfaz de usuario



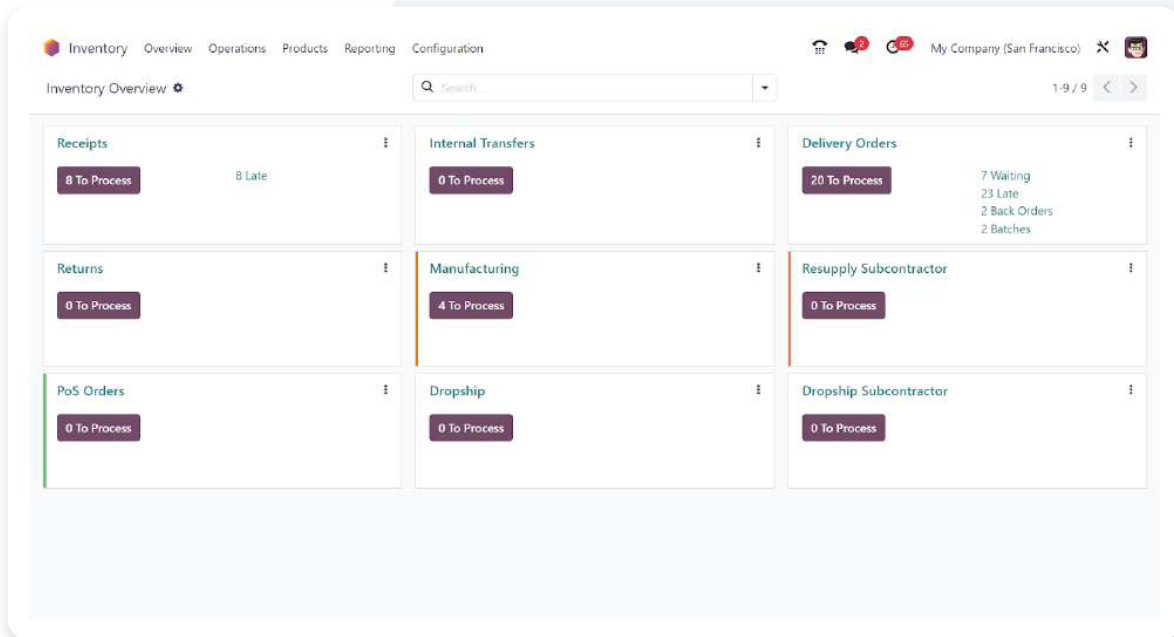
Las características de una plataforma son importantes, pero casi tan importante es cómo se experimentan esas características. Esto se conoce como la interfaz de usuario, e incluye la apariencia de una aplicación, junto con la forma de navegar e interactuar con ella, entre otras cosas.

Una buena interfaz de usuario debe ser intuitiva, para que los nuevos usuarios puedan aclimatarse a ella rápidamente. También debe ser lo más concisa posible y, al mismo tiempo, proporcionar al usuario la cantidad adecuada de claridad sobre sus diversas funciones y habilidades. En resumen, las mejores interfaces de usuario son las que parecen prácticamente invisibles para el usuario.

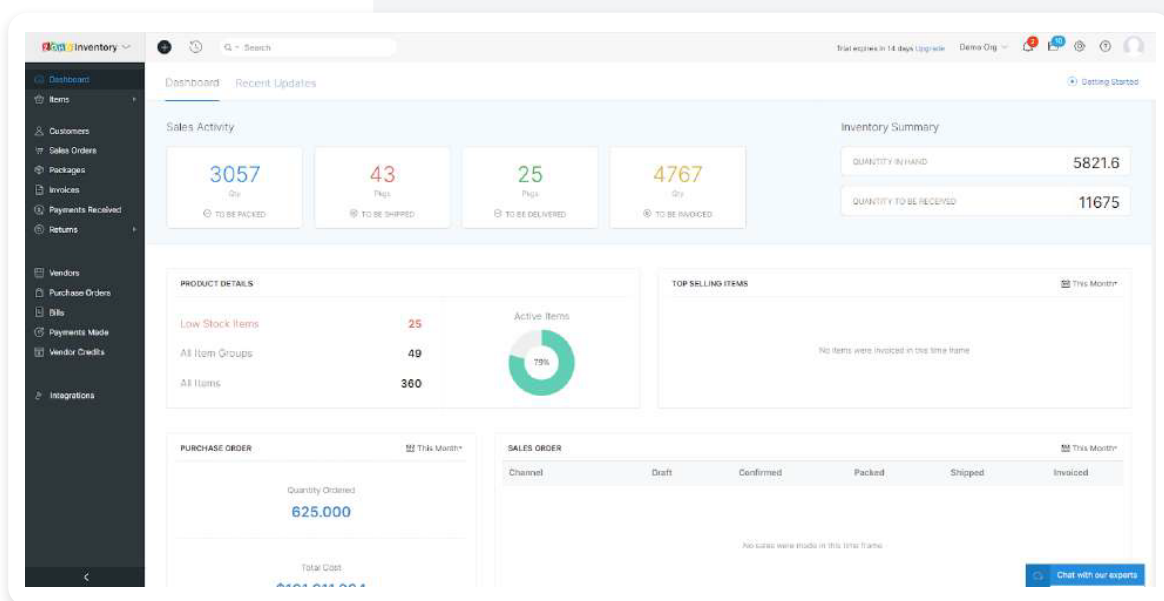
En las próximas secciones, este documento proporcionará detalles sobre las interfaces de usuario de las aplicaciones Odoo Inventory y Zoho Inventory. Esto incluye capturas de pantalla de características importantes tal y como aparecen en cada plataforma, así como una tabla que comunica sus atributos de usabilidad.

# Panel principal

Odoo

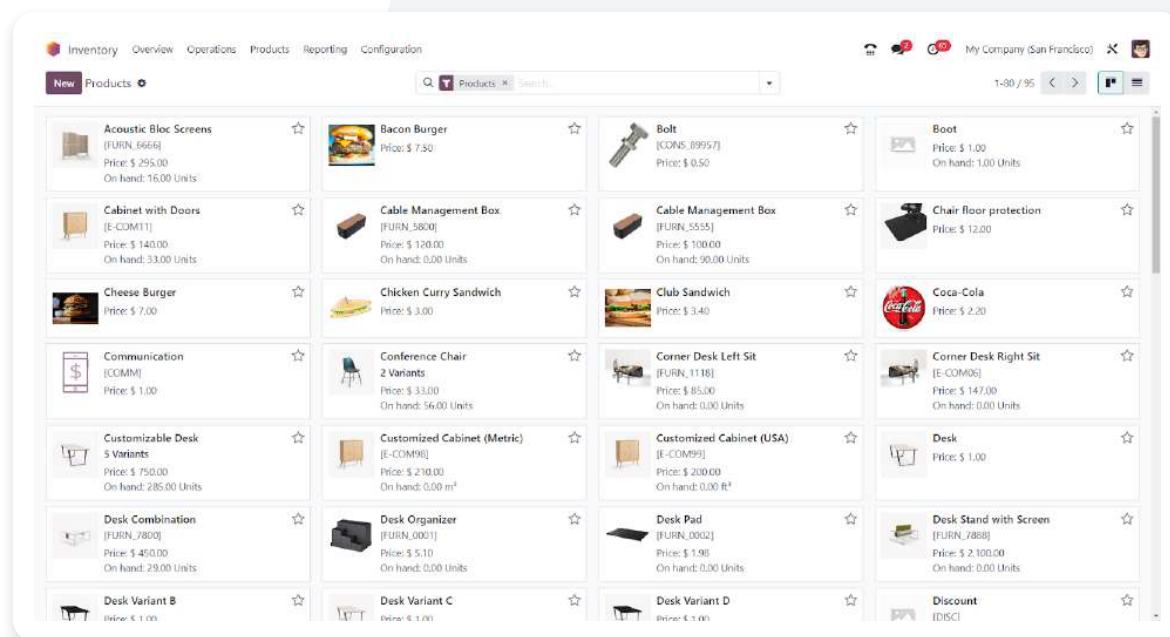


Zoho Inventory

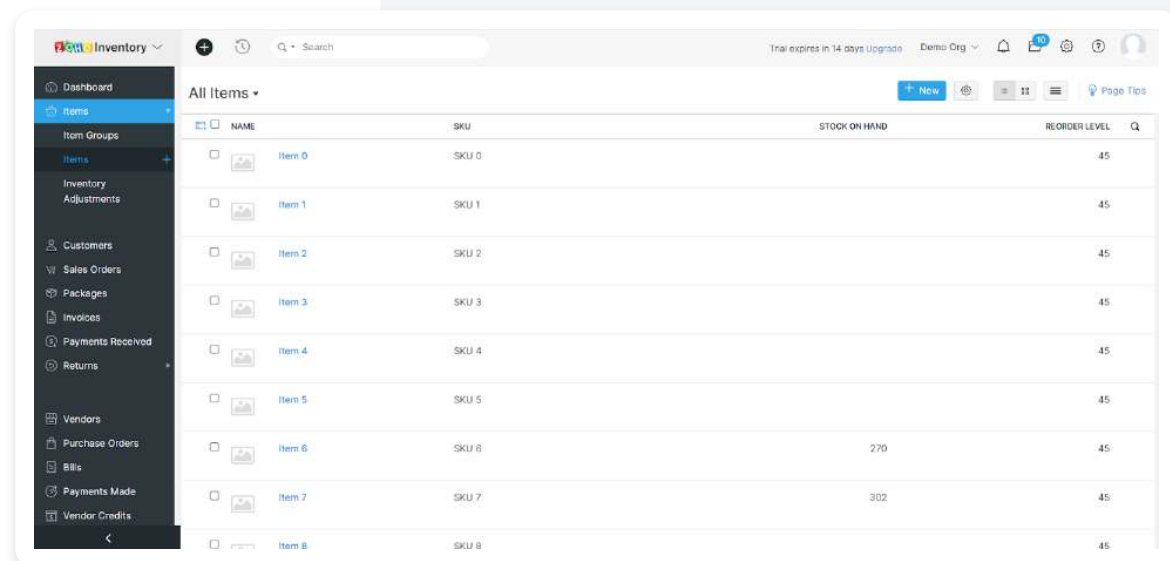


# Productos/Artículos

Odoo



Zoho Inventory





# Nuevos productos

Odoo

The screenshot shows the Odoo 'New Product' form for a product named 'e.g. Cheese Burger'. The form is divided into several tabs: General Information, Attributes & Variants, Sales, Purchase, Inventory, Accounting, and eBay. The 'General Information' tab is active, showing fields for Product Type (Storable Product), Sales Price (\$1.00), Customer Taxes (15% x), TaxCloud Category, Avatar Category, Cost (0.00 per Units), Product Category (All), Internal Reference, Barcode, Product Tag, and Company. There are also checkboxes for 'Can be Sold', 'Can be Purchased', 'Can be Expensed', 'Recurring', and 'Can be Rented'. A sidebar on the right shows a 'Send message' button, a 'Log note' button, and a list of activities, including a note from Mitchell Admin: 'Creating a new record...'. The top navigation bar includes links for Inventory, Overview, Operations, Products, Reporting, and Configuration.

Zoho Inventory

The screenshot shows the Zoho Inventory 'New Item' form. The form is divided into several sections: Type (Goods or Service), Name, SKU, Unit, Dimensions (Length, Width, Height), Weight, Brand, Manufacturer, UPC, EAN, Sales Information (Selling Price, Account, Description), Purchase Information (Cost Price, Account, Description), Track Inventory for this Item (Inventory Asset, Opening Stock, Reorder Point, Preferred Vendor), and Associate Tags. The 'Type' section has 'Goods' selected. The 'Name' field is empty. The 'SKU' field is empty. The 'Unit' field is empty. The 'Dimensions' section has 'Length' (0), 'Width' (0), and 'Height' (0) fields. The 'Weight' field is empty. The 'Brand' field is empty. The 'Manufacturer' field is empty. The 'UPC' field is empty. The 'EAN' field is empty. The 'Sales Information' section has 'Selling Price' (USD), 'Account' (Sales), and 'Description' fields. The 'Purchase Information' section has 'Cost Price' (USD), 'Account' (Cost of Goods Sold), and 'Description' fields. The 'Track Inventory for this Item' section has 'Inventory Asset' (Inventory Asset), 'Opening Stock' (0), 'Reorder Point' (0), and 'Preferred Vendor' (Preferred Vendor) fields. The bottom of the form has 'Save' and 'Cancel' buttons.

# Usabilidad

## Odoo

## Zoho Inventory

### User Interface

Plataforma basada en la nube	✓	✓
App de escritorio	✓	✗
implementación local	✓	✗
Móvil App	✓	✓

### Configuración

Código abierto	✓	✗
----------------	---	---

### Marketplace

Depende del nivel de precios de Zoho Inventory.

Apps oficiales	80+	40+
Aplicaciones creadas por usuarios	16,000+	0

## Odoo

## Zoho Inventory

### Precios

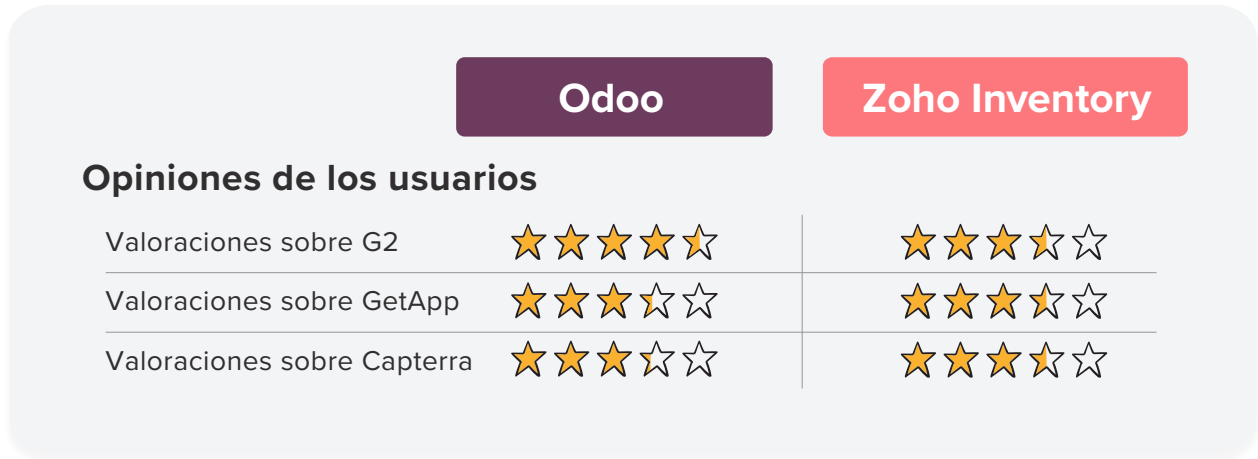
Versión gratuita	Sí, con pleno acceso a todos las funciones de la aplicación de inventario <sup>1</sup>	Sí, con acceso parcial a todas las funciones de la App de inventario
Precio mensual	\$31.10/usuario	\$79 - \$399/organización <sup>2</sup>
Usuarios	Ilimitado	2-15 <sup>3</sup>

<sup>1</sup> Odoo es gratuito para un número ilimitado de usuarios, siempre y cuando sólo utilice la aplicación de Inventario. Acceda a TODAS las aplicaciones de Odoo por \$31.10/mes USD.

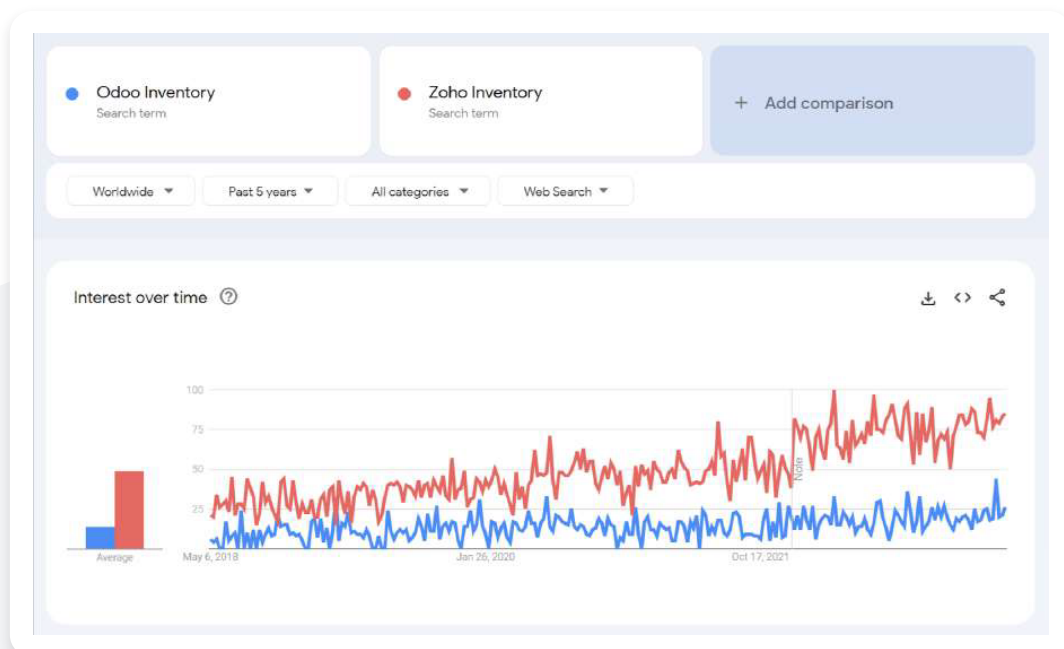
<sup>2</sup> Si Zoho Inventory es comprado como parte de la suscripción Zoho One, usted puede elegir pagar \$45/empleado/mes USD si una licencia es comprada para CADA empleado. Si usted no compra una licencia para cada empleado, la suscripción cuesta 105 dólares/usuario/mes..

<sup>3</sup> Depende del nivel de precios de Zoho Inventory.

# Satisfacción del usuario 😊



# Tendencias de Google 📈



# Conclusión

La gestión de inventarios no es sencilla. Hacer un seguimiento de los productos disponibles, prever los niveles de existencias futuros, procesar las entregas, aceptar las devoluciones... son sólo algunos de los muchos elementos vitales que toda empresa necesita gestionar con eficacia. Cuando se trata de las tareas necesarias para gestionar correctamente el inventario, su número sólo es comparable a su complejidad.

En consecuencia, la decisión de qué software de gestión de inventarios es el adecuado para su empresa no debe tomarse a la ligera. Los factores que deben tenerse en cuenta son tan numerosos como las tareas que debe realizar el software.

¿Cuál es la mejor relación costo-prestaciones para su empresa? ¿Sólo utilizará el software para gestionar el inventario, o necesita soluciones para la fabricación, la planificación de proyectos, el marketing, etc.? Si necesita estas soluciones adicionales, ¿en qué medida deben integrarse con el software de gestión de inventario que elija?

Estas son algunas de las preguntas más importantes que hay que hacerse, pero no son ni mucho menos todo lo que hay que tener en cuenta. Sea cual sea el tamaño de su empresa, es importante sopesar cuidadosamente los pros y los contras de cada solución, y sólo comprometerse con una cuando sepa que satisface sus necesidades mejor que ninguna otra. Esperamos que la información de este documento le ayude a tomar la mejor decisión para sus necesidades específicas.

Este whitepaper ha sido elaborado por Odoo SA y traducido por Kubric (Odoo Gold Partner). Hemos hecho todo lo posible para que sea objetivo y justo. Si encuentra un error o una característica que falta, por favor infórmenos a [feedback@mail.odoo.com](mailto:feedback@mail.odoo.com) / [hello@kubric.com.mx](mailto:hello@kubric.com.mx) y actualizaremos este documento. Nuestro objetivo es tener una comparación continuamente actualizada de los principales competidores para ser lo más precisos posible.

Traducción:  
**Inventory White Paper.**  
COMPARISON  
**Odoo vs. Zoho Inventory**  
2023

## Contacto

Lic. Ramón Carpio  
Director de Cuentas Especiales  
[ramon.carpio@kubric.com.mx](mailto:ramon.carpio@kubric.com.mx)  
+52 55 1954 3942



KUBRIC  
EMERGING TECH